



～数字に強い経営者、幹部、社員を育てるための～

# 月次決算書

〇年〇〇月分

「エイコー式月次決算書」とは、...

- (1) どこに手を打てば利益が出るか **全社員**が理解するための資料です。
- (2) お金を残すための経営（キャッシュフロー経営）を **経営幹部**が理解するための資料です。

商号 **明るい未来製作所 株式会社**

日本中の中小企業を元気にします！

税理士法人エイコー

TEL086-526-1345(代表) FAX086-525-6050

E-mail:info@zei-eikoh.com

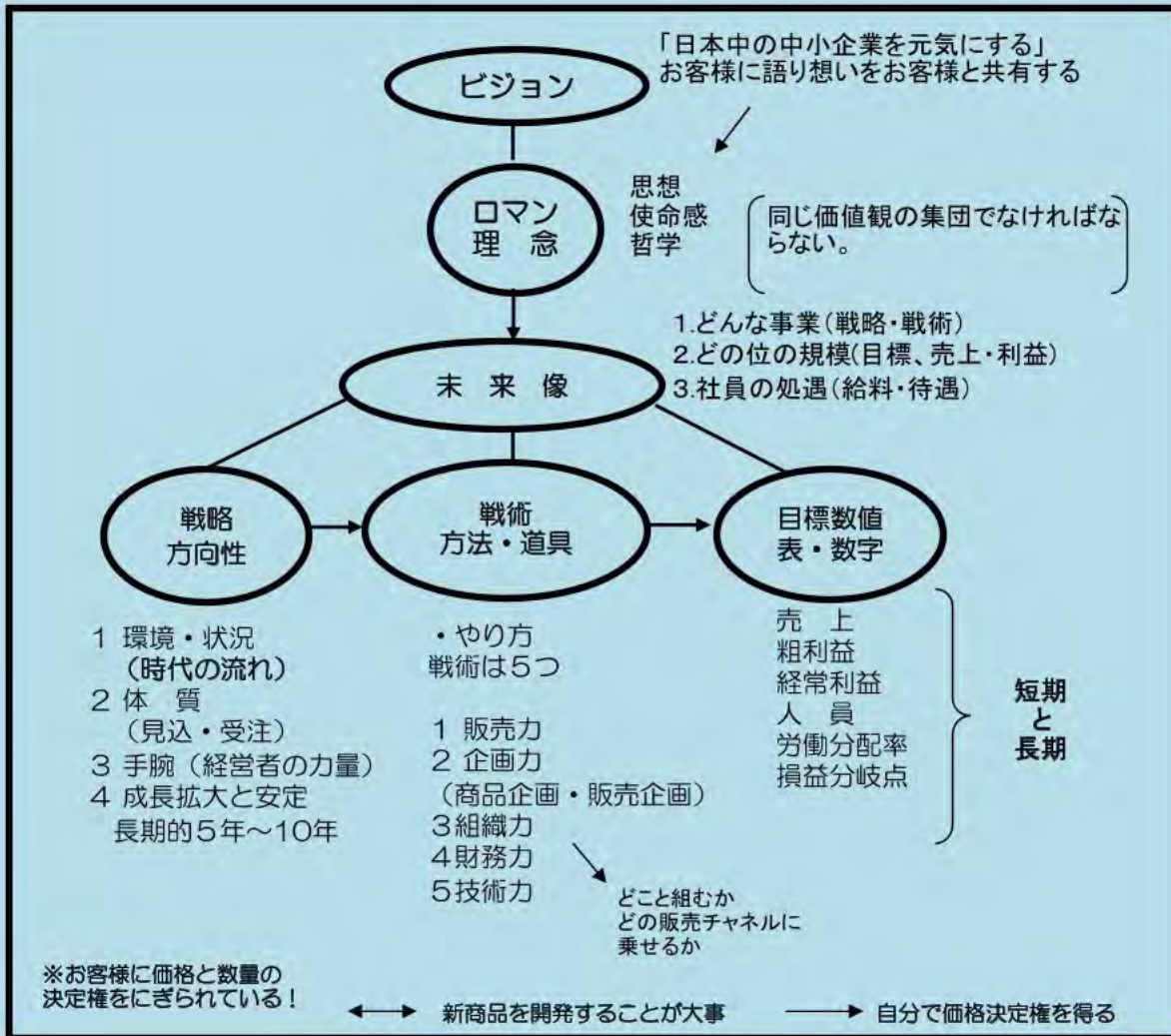
## 全社員で自社の定義を共有できていますか？

	税理士法人エイコー	(例) F 不動産
1. ビジョン	中小企業を元気にする会計事務所になる。	「世界一お客様に愛され、選んでいただける不動産会社」を目指します。
2. お客様	年商3000万円～30億円の中小企業	ビルオーナー様、資産家、富裕層
3. 本業	申告書をただ作るのではなく、中小企業の明るい未来を創る。	不動産再生
4. 方針	時代に合った価値を提供し、お客様に喜ばれ、感謝される。	お客様視点を貫く、お困りごとを解決する。
5. 強み	月次決算書によってどこに手を打てば利益が出るかを説明する。どうやったら会社が良くなるかを社長と一緒に考えて考える。	都心中心型オフィスビルのテナント斡旋力を強みとし、「不動産再生」の構想力をもって、ビル経営と不動産活用に取り組む会社
6. 差別化	商品(月次決算書)を磨く 挨拶・掃除をきちんとする (社員の差別化がサービスの差別化につながる)	東京都心に尖る、オフィスに尖る
7. お客様第一主義	社長・幹部と毎月会うこと	ご購入いただいた30年後のことまで考えること
8. 商品	エイコー式月次決算書と経営計画書	都内23区に絞ったオフィスビルのテナント
9. サービス	他業種との連携によるワンストップサービス	不動産活用の豊富なノウハウと情報発信スピード

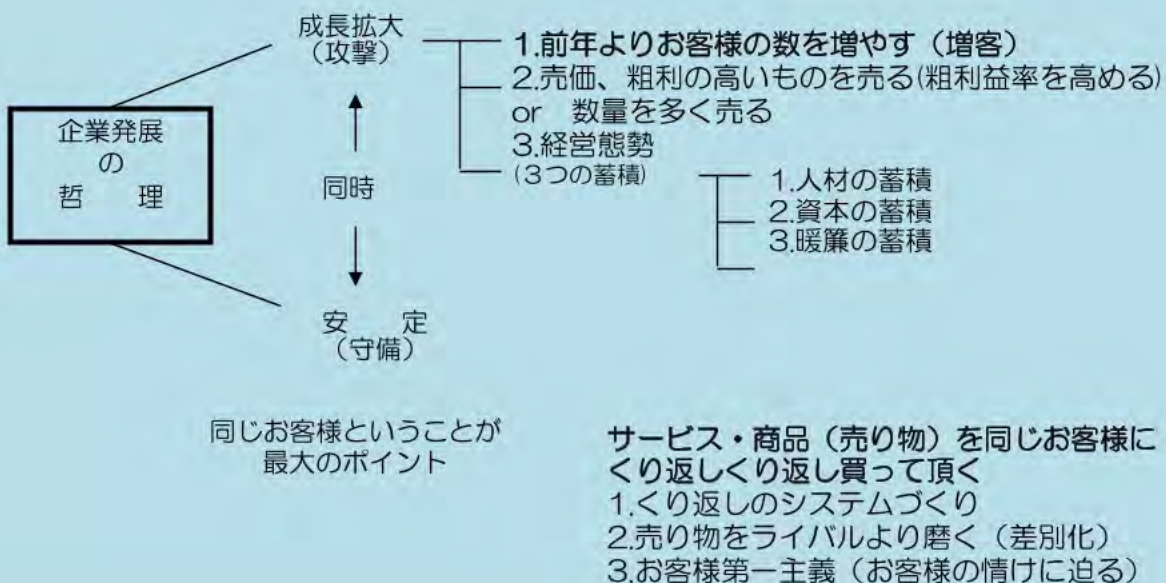


人生は目標設定で決まる。生き様は単なるプロセス  
 目標が変われば生き様も変わる。

### 高収益型事業構造のつくり方



### 企業発展の哲理



## 打つ手は無限

すばらしい名画よりも  
とてもすてきな宝石よりも  
もっともっと大切なものを  
私はもっている。

どんな時でも  
どんな苦しい場合でも  
愚痴を言わない。

参ったと泣きごとを言わない。

何か方法はないだろうか  
何か方法はあるはずだ。

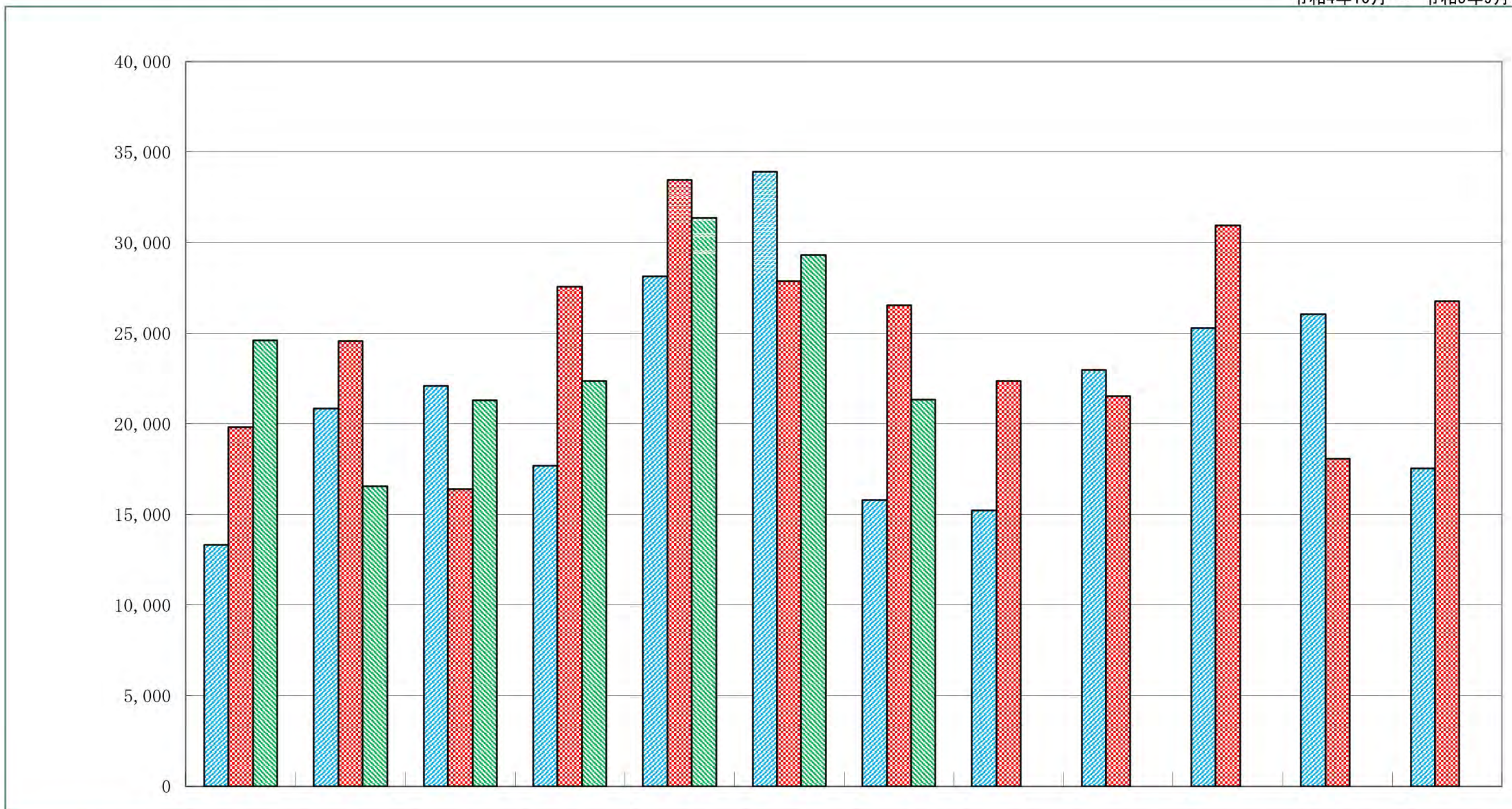
周囲を見回してみよう  
いろんな角度から眺めてみよう  
人の知恵も借りてみよう。

必ず何とか、なるものである  
なぜなら打つ手は常に  
無限にあるからだ。



# 売上高三期比較グラフ

令和4年10月 ~ 令和5年9月

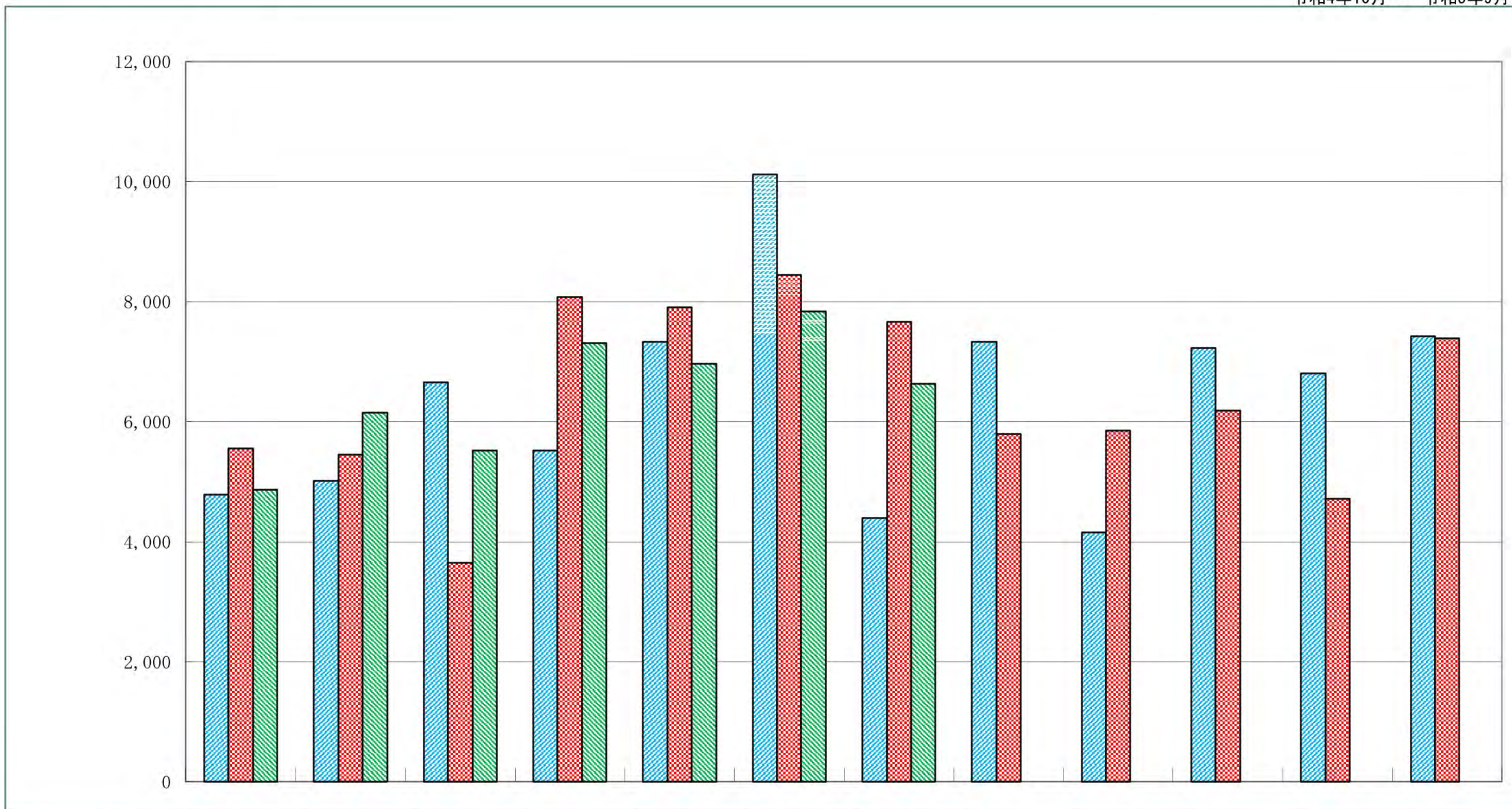


(単位：千円)



# 粗利益額三期比較グラフ

令和4年10月 ~ 令和5年9月



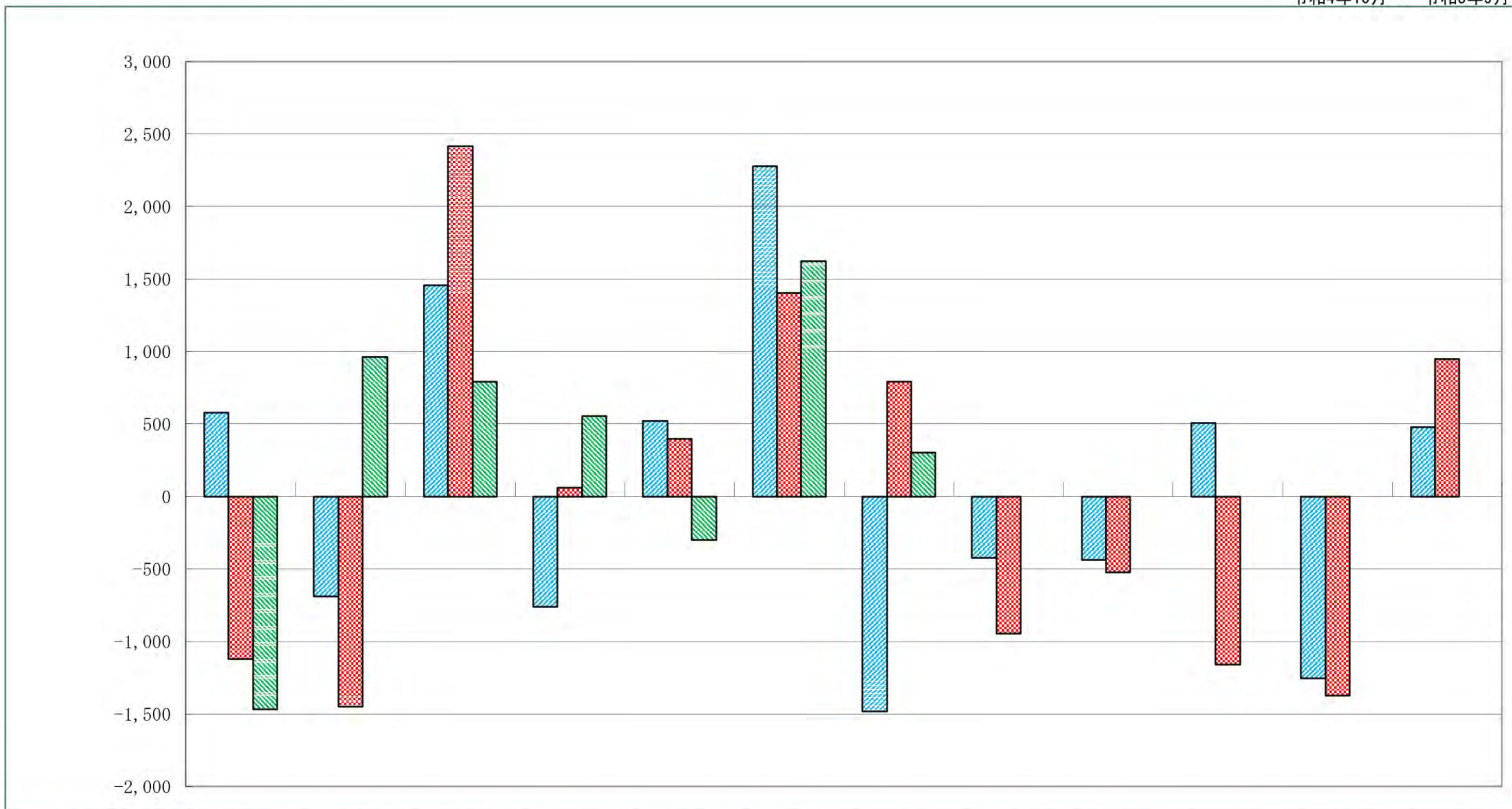
粗利益金額	10月	11月	12月	1月	2月	3月	4月	5月	6月	7月	8月	9月
当期	4,864	6,148	5,520	7,312	6,968	7,836	6,637					
前々期	4,788	5,011	6,654	5,519	7,330	10,116	4,391	7,326	4,160	7,227	6,808	7,428
前期	5,554	5,453	3,652	8,082	7,901	8,449	7,665	5,791	5,850	6,180	4,717	7,394

(単位：千円)



# 経常損益金額三期比較グラフ

令和4年10月 ~ 令和5年9月

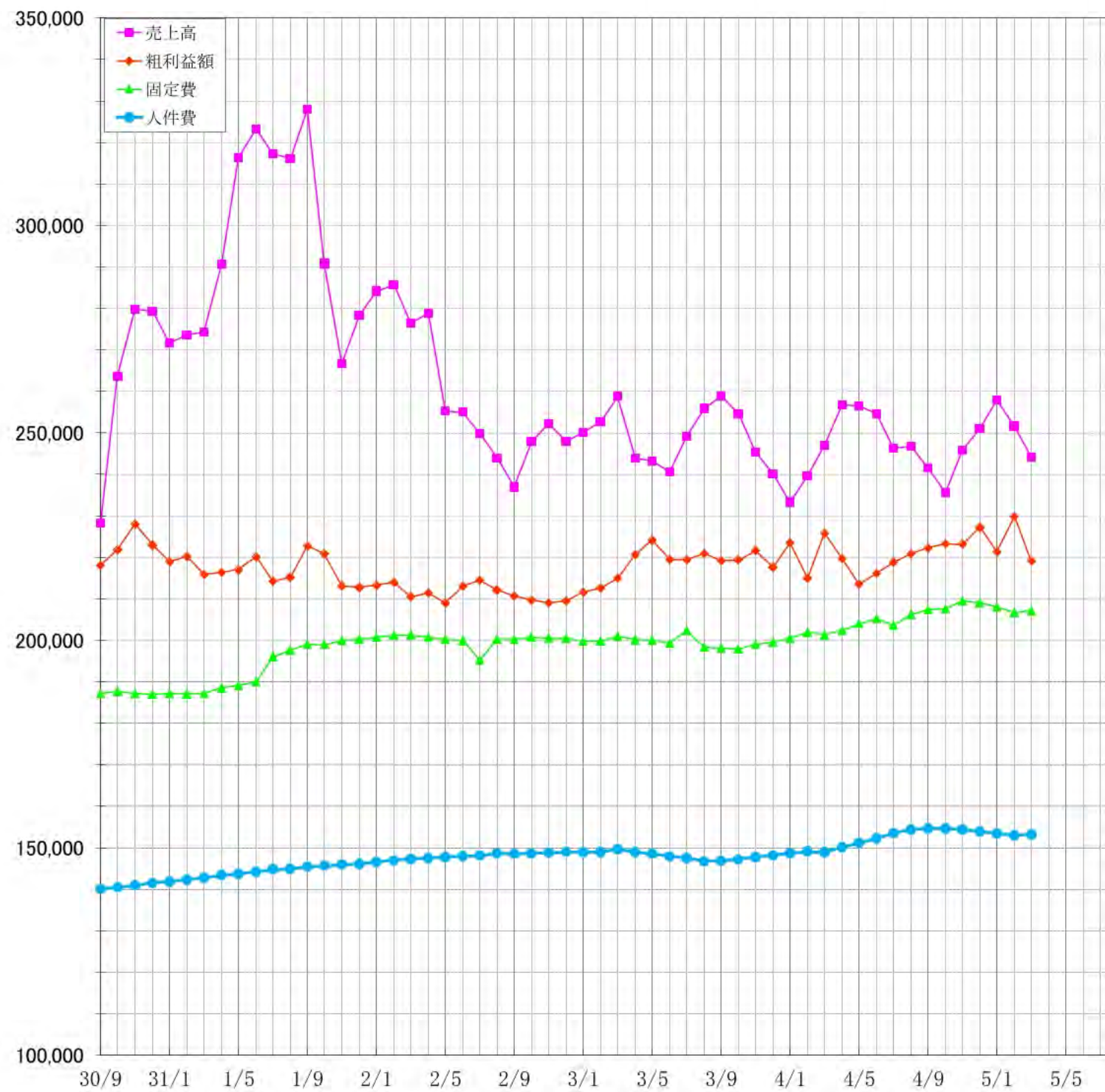


経常損益金額	10月	11月	12月	1月	2月	3月	4月	5月	6月	7月	8月	9月
当期	-1,469	962	789	554	-302	1,625	301					
前期	-1,120	-1,447	2,415	59	397	1,402	792	-944	-525	-1,158	-1,373	948
前々期	578	-690	1,458	-759	522	2,280	-1,481	-422	-436	507	-1,252	479

(単位：千円)



# 年計グラフ ( 売上高 ・ 粗利益 ・ 固定費 )

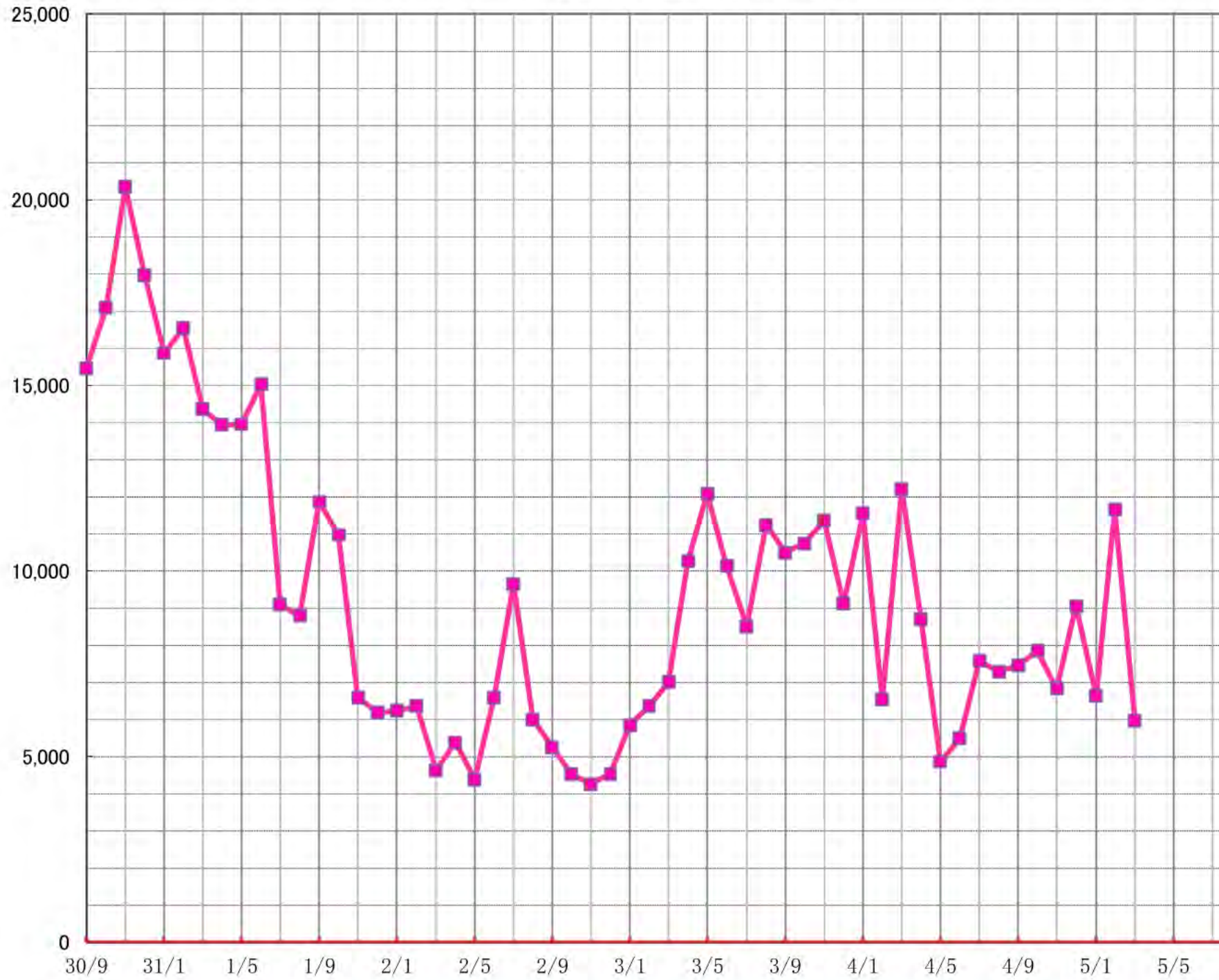


単位:千円

期間	売上高	粗利益	粗利益率	固定費	損益分岐点比率	人件費	労働分配率	
前々々々々々々々々々	9月	236,923	80,347	33.9%	75,089	93.5%	49,264	61.3%
	10月	247,953	79,899	32.2%	75,377	94.3%	49,296	61.7%
	11月	252,309	79,543	31.5%	75,280	94.6%	49,400	62.1%
	12月	247,945	79,799	32.2%	75,267	94.3%	49,516	62.1%
	1月	250,019	80,770	32.3%	74,919	92.8%	49,468	61.2%
	2月	252,628	81,278	32.2%	74,910	92.2%	49,486	60.9%
	3月	258,779	82,499	31.9%	75,481	91.5%	49,819	60.4%
	4月	243,932	85,326	35.0%	75,067	88.0%	49,506	58.0%
前々々々々々々々々々	5月	243,191	87,057	35.8%	74,965	86.1%	49,258	56.6%
	6月	240,607	84,742	35.2%	74,609	88.0%	48,961	57.8%
	7月	249,151	84,729	34.0%	76,216	90.0%	48,725	57.5%
	8月	255,884	85,449	33.4%	74,207	86.8%	48,372	56.6%
	9月	258,861	84,588	32.7%	74,094	87.6%	48,447	57.3%
	10月	254,565	84,678	33.3%	73,932	87.3%	48,587	57.4%
	11月	245,356	85,857	35.0%	74,509	86.8%	48,854	56.9%
	12月	240,090	83,836	34.9%	74,709	89.1%	49,082	58.5%
前々々々々々々々々々	1月	233,339	86,776	37.2%	75,220	86.7%	49,323	56.8%
	2月	239,532	82,479	34.4%	75,942	92.1%	49,545	60.1%
	3月	247,039	87,878	35.6%	75,662	86.1%	49,471	56.3%
	4月	256,728	84,835	33.0%	76,141	89.8%	50,068	59.0%
	5月	256,411	81,819	31.9%	76,957	94.1%	50,600	61.8%
	6月	254,526	83,077	32.6%	77,584	93.4%	51,159	61.6%
	7月	246,300	84,416	34.3%	76,831	91.0%	51,771	61.3%
	8月	246,738	85,435	34.6%	78,138	91.5%	52,191	61.1%
当々々々々々々々々々	9月	241,541	86,138	35.7%	78,686	91.3%	52,346	60.8%
	10月	235,648	86,627	36.8%	78,770	90.9%	52,355	60.4%
	11月	245,807	86,583	35.2%	79,740	92.1%	52,184	60.3%
	12月	251,073	88,603	35.3%	79,540	89.8%	51,956	58.6%
	1月	257,824	85,664	33.2%	79,029	92.3%	51,715	60.4%
	2月	251,631	89,960	35.8%	78,308	87.0%	51,493	57.2%
	3月	244,124	84,561	34.6%	78,587	92.9%	51,567	61.0%
	4月							
5月								
6月								
7月								
8月								



## 経常利益年計グラフ



年計表とは過去一年間の推移です。例えば売上高で言えば、「移動年計売上高」となります。

移動年計することにより季節変動を消して趨勢的な傾向を把握することができます。

また、商品別年計を作ると商品の寿命がわかり、得意先別年計を作ると得意先の管理と債権管理に役立ちます。

経常利益年計を作成することによって、毎月が決算になるのと同じなので、厳しい経営が実現できます。

年月	9月	10月	11月	12月	1月	2月	3月	4月	5月	6月	7月	8月
2020年	5,258	4,522	4,263	4,531	5,852	6,368	7,018	10,259	12,091	10,133	8,512	11,242
2021年	10,494	10,746	11,348	9,127	11,555	6,538	12,216	8,694	4,862	5,493	7,585	7,297
2022年	7,452	7,857	6,842	9,063	6,635	11,652	5,974					



# 資金総括表

単位:百万円

	現金預金	長期借入金	短期借入金	差引額
年 月 日				
年 月 日				
増減額				

企業財務は、現金預金が増え、借入金等が減れば、良い財政状態に向かっているということです。

## 消費税納税予定額

年月	①預った消費税	②払った消費税	①－②	中間納税額	納付すべき消費税(累計)
4	2,591,451	640,806	1,950,645		1,950,645
5	1,628,350	987,234	641,116		2,591,761
6	1,692,528	536,748	1,155,780		3,747,541
7	1,643,759	881,640	762,119		4,509,660
8	2,467,219	478,838	1,988,381	3,953,000	2,545,041
9	2,907,373	832,093	2,075,280		4,620,321
10	1,939,751	479,958	1,459,793		6,080,114
11	1,667,354	505,918	1,161,436	3,953,000	3,288,550
					(原則法)

中間消費税等

納付期日

8月31日

11月30日

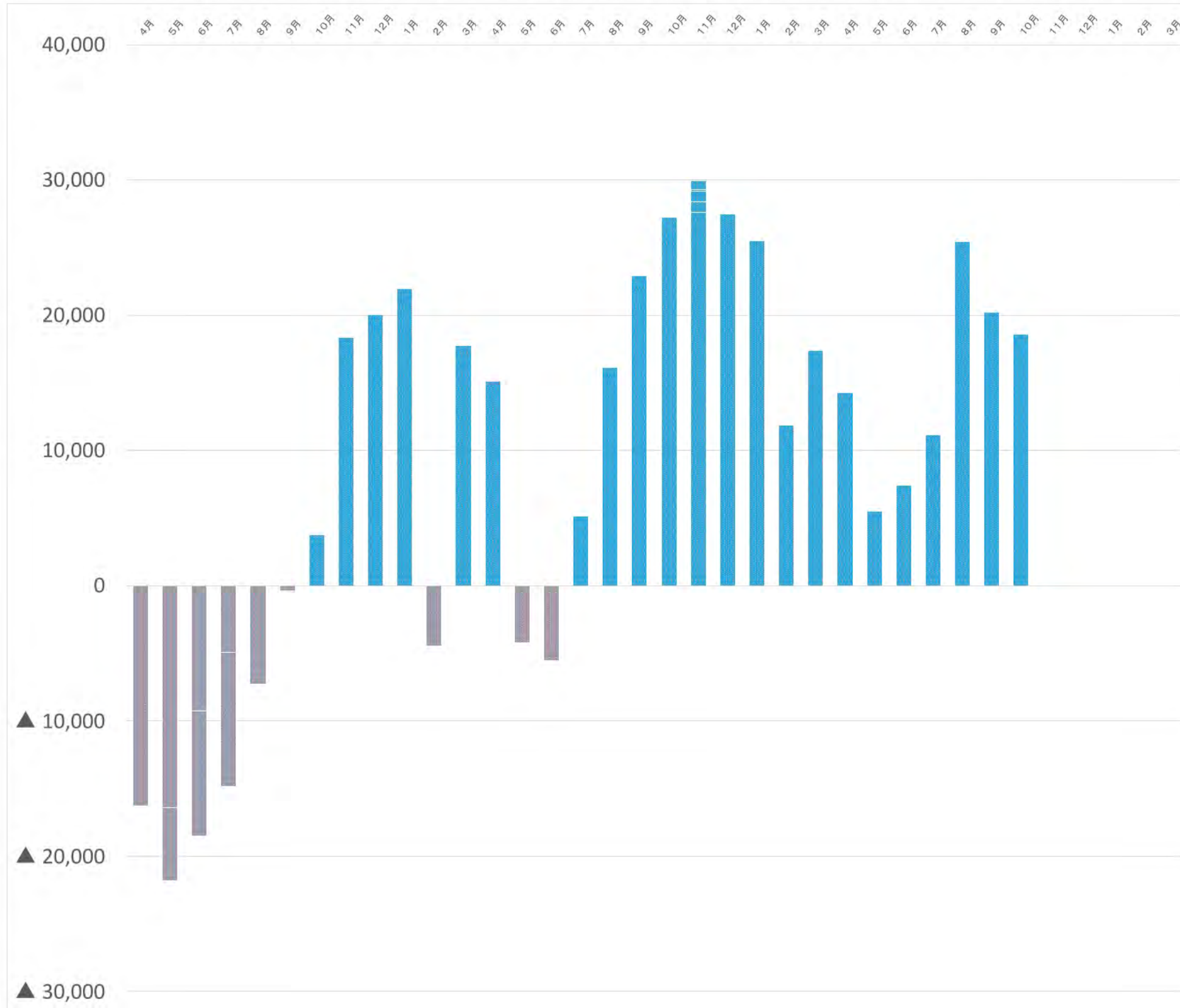
2月28日

納付税額

3,953,000 円



# 将来稼ぐべき資金グラフ



単位: 千円

期間	現金・預金	長期借入金	短期借入金	将来稼ぐ資金
前々期	4月	53,241	69,489	▲ 16,248
	5月	46,540	68,355	▲ 21,815
	6月	48,741	67,221	▲ 18,480
	7月	51,262	66,087	▲ 14,825
	8月	57,664	64,953	▲ 7,289
	9月	63,439	63,819	▲ 380
	10月	66,403	62,685	3,718
	11月	79,837	61,551	18,286
	12月	80,415	60,417	19,998
	1月	81,185	59,283	21,902
	2月	53,731	58,149	▲ 4,418
	3月	74,706	57,015	17,691
前期	4月	70,967	55,881	15,086
	5月	50,542	54,747	▲ 4,205
	6月	48,102	53,613	▲ 5,511
	7月	58,689	53,613	5,076
	8月	67,433	51,345	16,088
	9月	73,064	50,211	22,853
	10月	76,271	49,077	27,194
	11月	77,861	47,943	29,918
	12月	74,245	46,809	27,436
	1月	71,151	45,675	25,476
	2月	56,371	44,541	11,830
	3月	60,782	43,407	17,375
当期	4月	57,622	43,407	14,215
	5月	46,626	41,139	5,487
	6月	47,408	40,005	7,403
	7月	50,377	39,246	11,131
	8月	63,913	38,487	25,426
	9月	57,830	37,656	20,174
	10月	55,427	36,855	18,572
	11月			
	12月			
	1月			
	2月			
	3月			



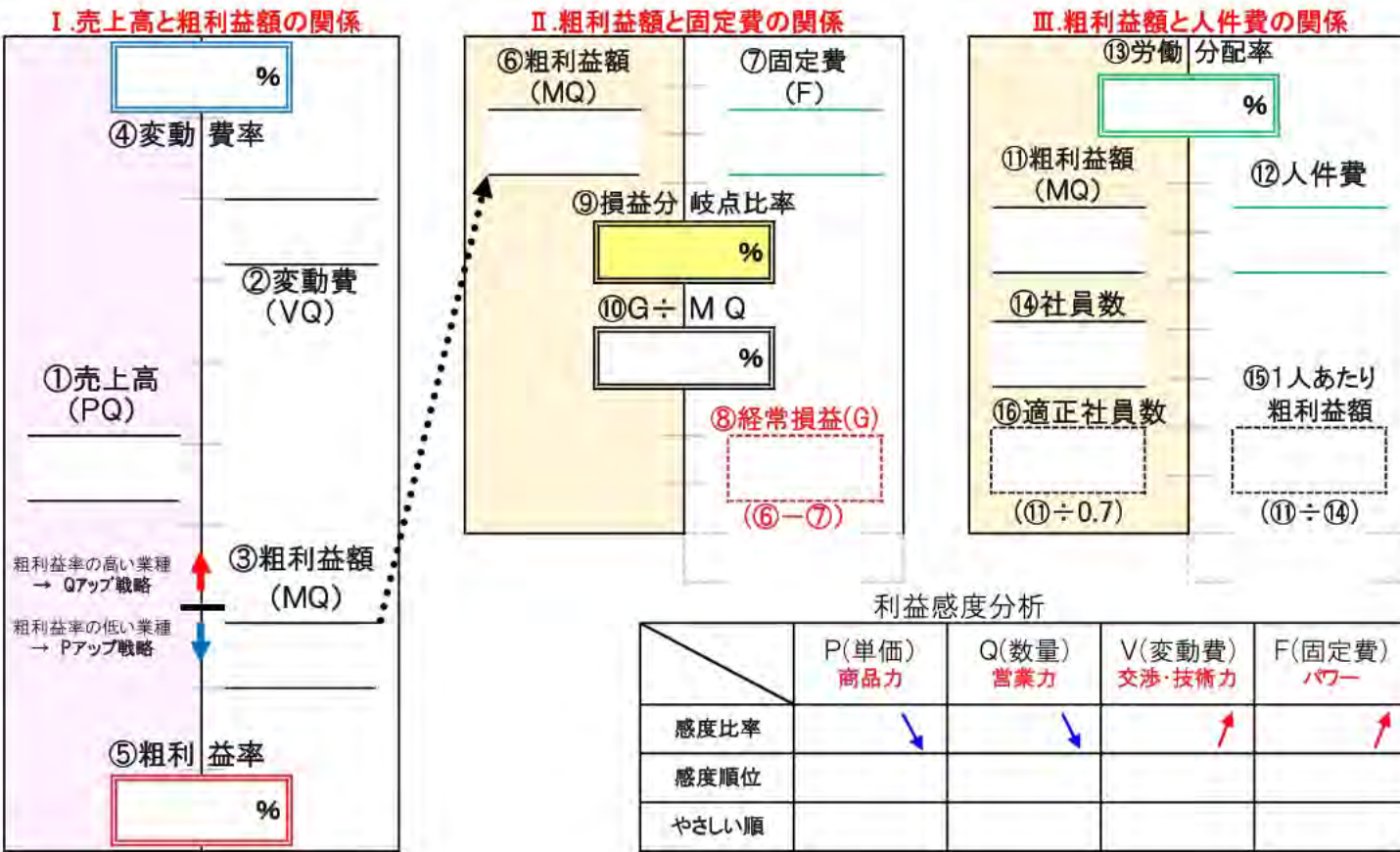
# 未来会計図表

## ～どこに手を打てば利益がでるか？～

●利益とは  
『社員を守るためのコスト』であり、『事業存続のためのコスト』である。  
会社存続のために絶対必要なものは、売上でもなく、粗利益でもなく、利益です。  
この利益は、会社が稼げる利益ではなく、会社が稼がなければならない利益です。

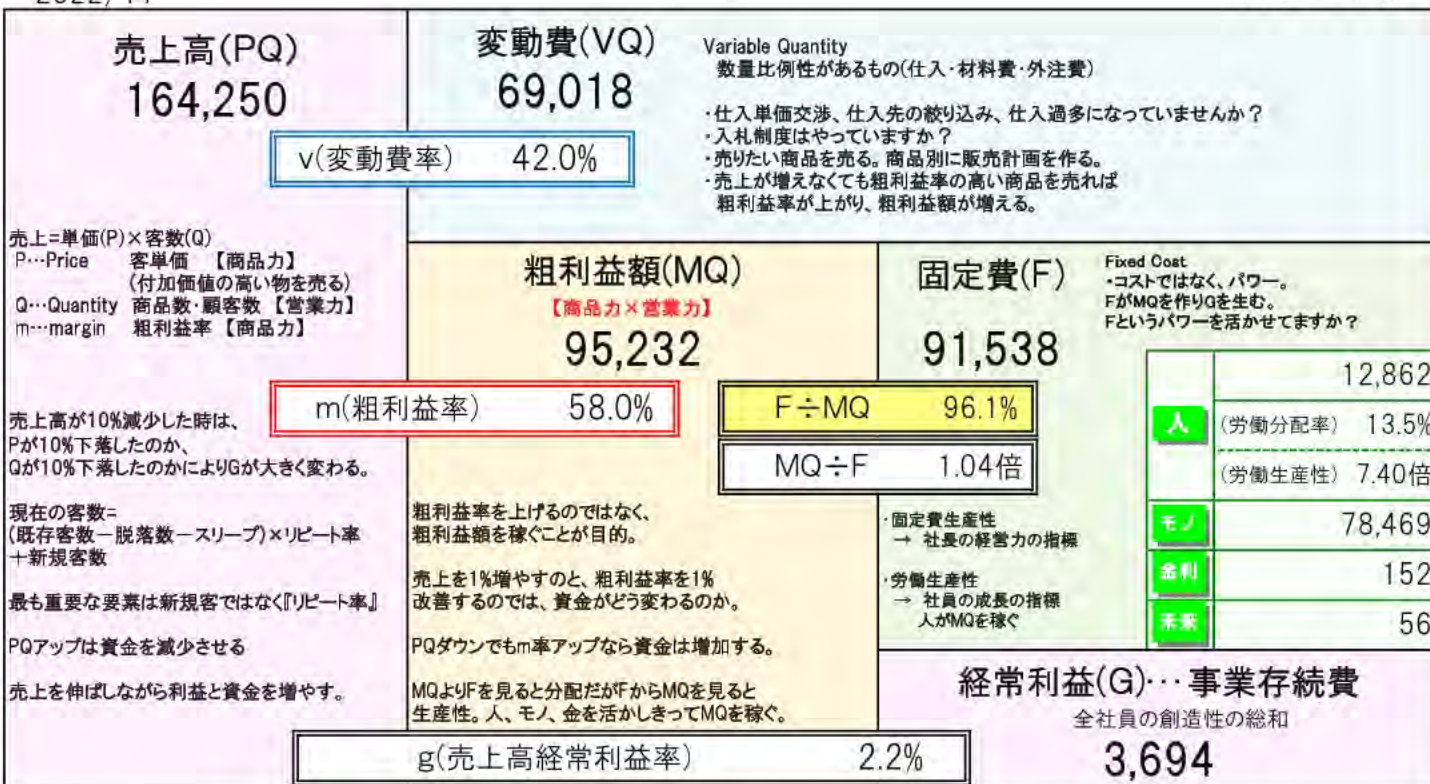
～ 当月 ～

(単位:百万円)



～ 累計 ～

(単位:千円)



## ～売上を伸ばすのが経営目的ではなく、利益が増えるかどうか为目的～

未来会計はG(経常利益)からスタート

- G** 経常利益 ... 全社員の創造性の総和である。社員の創造性が一番大事。(現場に近い逆ピラミッド型の組織) 社員の創造性は「気づき」掃除で身に付く。
- 人** 人件費 ... 幸せを求めて働く社員の労働の対価。人を活かしMQを稼ぎ、労働生産性を高め、給料を上げる。
- モノ** 経費 ... もう節約できるところは本当にありませんか？ 人件費以外の経費は最小化を目指す。
- 金利** 金利 ... 制度融資の借入等を利用して金利の低いものに切り替える努力をしていますか？
- 未来** 戦略費・広告・教育・研究開発 ... 経営には積極的な&強気の仕掛けが常に必要。未来費用は削ってはいけません。

この4つの中で一番やさしい事から始めましょう。

- ①売上を上げる (Pアップ or Qアップ)
- ②粗利益を上げる (仕入コストを下げる)
- ③人件費を下げる
- ④他の経費を下げる 但し、未来費用は必要。成長している企業はFをアップさせながらそれ以上にMQを稼いでいる。

売上を上げる方程式=顧客 × 商品 × 売り方

お客様に買う理由を教えてください。  
バレンタインデー、土曜の丑の日、誕生日、親孝行の日

商品の価値

理念 × 製品の価値 × サービスの価値 × 情報の価値

値決めは経営なり。トップが決める。

コストを基準に値付けをしてはいけません、商品の価値で値付けをすべき。理想の値段とはお客様が許してくれる範囲の最高の値段

経営安全率 ...  $G \div MQ$   
売上必要倍率 ...  $\Delta G \div MQ$

経営安全率の意味は、売上高の減少に耐えられるかではなく、販売数量の減少に耐えられるかである。

労働分配率 ...  $人件費 \div MQ$  「賃金の生産性の指標」ではなく事業経営そのものの効率を社長に教えてくれるもの

労働生産性 ...  $MQ \div 平均社員数$ 、人件費、労働時間 経営者が人を活かしきっていますか。現場力こそ大事【社員力】

適正社員数 ...  $MQ \div 労働生産性$  適正社員数・必要社員数は労働生産性が決める

※必要なMQ(粗利益額)は製造業は年間1人当たり1,000万円以上、非製造業は800万円以上が目安

- 総資本経常利益率 = 総資本回転率 × 売上高経常利益率 (総資産を少なくする経営) 理想: 10% 目標: 5%
- 自己資本比率 = 自己資本 ÷ 総資産 (利益を出すことではなく総資産を少なくすること) 理想: 60% 目標: 30%
- 売上高経常利益率 = 経常利益 ÷ 売上高  
粗利益率 50% の会社 理想: 10% 目標: 5%  
粗利益率 25% の会社 粗利益率 × 経営安全率 (目標10% 理想20%) 理想: 5% 目標: 2.5%  
粗利益率 10% の会社 理想: 2% 目標: 1%
- 損益分岐点比率 = 固定費 ÷ 粗利益額 理想: 80% 目標: 90%

重要!! ★★ MQ ÷ F で固定費生産性をチェック★★ 【社長力】  
理想: 1.25倍 目標: 1.11倍

損益分岐点比率	固定費生産性	評価	未来
60%未満	1.67超	SS	超優良企業 かなり余裕あり
60%~80%	1.25倍~1.67倍	S	優良企業 理想の損益分岐点比率達成
81%~90%	1.11倍~1.24倍	A	健全企業 目標の損益分岐点比率達成
91%~100%	1.00倍~1.10倍	B	損益分岐点企業 全く油断不可
101%~200%	0.50倍~0.99倍	C	赤字企業
200%超	0.50倍未満	D	倒産企業



月次 変動損益計算書

自 2021年12月 1日 至 2022年7月31日

8カ月経過

単位:千円

勘定科目	月平均						実績												累計
	前々期	構成比	前期	構成比	当期	構成比	12月	1月	2月	3月	4月	5月	6月	7月	8月	9月	10月	11月	
売上高	売上高	1,573		4,340		7,300		9,573	8,898	9,938	7,667	10,359	4,241	4,493	3,226				58,396
	製品売上	36,786		40,799		45,313		45,064	43,765	43,420	42,695	42,987	46,624	45,703	52,248				362,507
	その他売上																		
	売上値引	-32		-46		-42		-29	-37	-80	-49	-37	-51	-25	-29				337
	純売上高	38,326	100.0	45,093	100.0	52,571	100.0	54,609	52,627	53,278	50,314	53,308	50,814	50,171	55,446				420,566
変動費	前期純売上	-		-		-		53,531	48,092	49,151	42,225	32,966	47,992	43,631	43,160				360,747
	仕入高	82,184		88,828		86,134		86,134	83,715	82,901	83,613	87,902	82,506	78,757	86,592				86,134
	主要材料	20,507		26,155		30,975		29,509	33,598	31,870	36,876	24,759	27,279	34,867	29,044				247,801
	その他仕入																		
	期末棚卸高	-82,663		-96,862		-78,965		-83,715	82,901	83,613	87,902	82,506	78,757	86,592	78,965				-78,965
	仕入高合計	20,027		18,121		38,144		31,927	34,412	31,157	32,587	30,156	31,027	27,032	36,671				254,970
外注加工	1		385		1,839		1,366	1,577	1,562	1,981	1,484	1,990	2,420	2,330				14,711	
	変動費合計	20,448	53.4	25,535	56.6	33,710	64.1	33,294	35,990	32,720	34,567	31,640	33,018	29,452	39,001				269,681
	変動費率							61.0%	68.4%	61.4%	68.7%	59.4%	65.0%	58.7%	70.3%				64.1%
	粗利益額	17,878	46.6	19,558	43.4	18,861	35.9	21,315	16,637	20,559	15,746	21,669	17,796	20,719	16,445				150,885
	粗利益率							39.0%	31.6%	38.6%	31.3%	40.6%	35.0%	41.3%	29.7%				35.9%
損益計算書の固定費	役員報酬	2,374		2,372		2,377		2,377	2,377	2,377	2,377	2,377	2,377	2,377	2,377				19,014
	給与手当	1,102		1,647		1,872		1,979	1,951	1,932	1,841	1,791	1,857	1,754	1,874				14,978
	貸付金	5,017		5,340		4,919		5,009	5,157	5,062	4,718	4,676	4,948	4,845	4,936				39,351
	雑給	1,084		897		697		806	824	802	866	763	581	505	432				5,578
	賞与	728		693		673								5,380					5,380
	賞引繰入	500		250		225		900	900	900	900	900	900	-4,500	900				1,800
	法定福利	1,206		1,343		1,378		1,826	1,109	1,620	1,115	1,111	1,114	1,211	1,915				11,021
	福利厚生	156		124		120		100	100	100	100	103	198	158	100				959
	その他					23							184						184
	人件費計	12,166	31.7	12,666	28.1	12,283	23.4	12,997	12,418	12,793	11,916	11,905	11,975	11,729	12,533				98,266
	減価償却	696		600		483		473	473	473	473	473	473	512	512				3,865
	賃借料	75		75		107		107	107	107	107	107	107	107	107				856
	保険料	246		254		314		293	293	293	293	330	332	340	340				2,515
	修繕費	354		334		469		509	544	424	724	586	276	418	273				3,755
	電力費	536		611		851		841	940	744	915	895	883	717	873				6,807
	消耗品	344		503		649		814	589	626	1,379	277	302	788	419				5,195
	運賃	1,336		1,527		1,507		1,612	1,515	1,495	1,457	1,579	1,364	1,565	1,467				12,053
	ガス代	150		193		249		278	261	252	223	226	213	264	277				1,994
	リース料	21		21		21								170					170
	雑費	656		371		448		441	597	324	397	536	223	413	653				3,584
	その他																		
	経費計	4,414		4,490		7,588		5,368	5,320	4,738	5,970	5,009	4,174	5,294	4,921				60,705
	旅費交通	64		47		28		42	8		7	50	57	42	18				223
	通信費	52		58		61		51	62	51	51	51	117	58	50				491
	交際費	38		57		55		136	63	9	48	33	30	53	69				440
	減価償却	42		40		28		28	28	28	28	28	28	28	28				226
	賃借料	73		36															
保険料	582		582		527		582	582	582	582	582	193	872	245				4,220	
車両費	139		194		221		162	200	141	145	294	174	361	292				1,769	
租税公課	483		412		404		514	2,093	37	20	6	495	14	53				3,233	
リース料	46		45		39		39	39	39	39	39	39	39	39				309	
事務用品	75		129		82		94	77	157	66	40	92	70	61				658	
管理諸費	164		209		180		77	76	415	506	141	76	76	76				1,444	
雑費	28		29		27		17	38	27	19	16	57	18	20				212	
その他	35		37		42		74	11	45	65	26	27	60	31				338	
営業外収益	-92		-89		-806		-12	-275	-92	-11	-99	-11	-85	-335				-920	
営業外費用	404		382		397		156	479	554	920	363	272	183	248				3,175	
他の固定費計	6,546	17.1	6,657	14.8	6,386	12.1	7,327	8,800	6,731	8,455	6,581	5,820	7,083	289				48,648	
	固定費合計	18,712	48.8	19,323	42.9	18,669	35.5	20,323	21,218	19,524	20,371	18,486	17,795	18,812	12,822				146,914
	①経常損益金額	-835	-2.2	235	0.5	192	0.4	992	-4,581	1,034	-4,625	3,183	1	1,907	3,623				3,972
	②借入金返済額							1,200	1,200	1,200	1,200	1,500	1,500	1,500	1,500				10,800
	① - ②							-208	-5,781	-166	-5,825	1,683	-1,499	407	2,123				-6,828



月次 変動損益計算書 (前期)

自 2020年12月 1日 至 2021年11月30日 (決算)

単位:千円

勘定科目	月平均						実績														
	前々期	構成比	前期	構成比	当期	構成比	12月	1月	2月	3月	4月	5月	6月	7月	8月	9月	10月	11月	累計		
売上高	売上高	2,519		1,890		6,607		2,218	2,964	2,624	3,664	3,911	3,715	4,847	10,780	6,468	9,059	11,259	17,770	79,279	
	製品売上	36,536		36,961		41,609		51,363	45,171	46,556	38,596	29,120	44,322	38,808	32,460	30,972	52,930	39,727	49,282	499,305	
	その他売上																				
	売上値引	-31		-38		-50		-49	-43	-28	-35	-66	-45	-24	-80	-134	-20	-20	-49	-594	
	純売上高	39,024	100.0	38,814	100.0	48,166	100.0	53,531	48,092	49,151	42,225	32,966	47,992	43,631	43,160	37,305	61,968	50,966	67,003	577,990	
変動費	前期純売上	-		-		-		37,147	37,891	35,830	39,510	42,532	42,426	36,128	35,145	33,103	38,331	42,807	44,916	465,765	
	仕入高	72,301		82,184		88,828		88,828	75,736	78,214	73,392	77,635	84,277	83,181	83,510	96,862	97,223	91,673	84,742	88,828	
	期首棚卸高	21,293		20,954		27,077		25,666	26,912	23,715	27,557	21,543	28,911	29,045	25,887	24,771	34,451	26,688	29,778	324,923	
	期末棚卸高	-82,184		-88,828		-86,134		-75,736	78,214	73,392	77,635	84,277	83,181	83,510	96,862	97,223	91,673	84,742	86,134	-86,134	
	仕入高合計	11,411		14,309		29,772		38,758	24,435	28,537	23,314	14,901	30,007	28,716	12,536	24,409	40,001	33,618	28,386	327,618	
	外注加工	1		1		674			63	364	463	414	208	645	920	1,152	1,218	1,101	1,534	8,083	
	変動費合計	20,471	52.5	20,401	52.6	27,975	58.1	38,758	24,498	28,900	23,777	15,315	30,215	29,362	13,456	25,562	41,219	34,719	29,919	335,701	
	変動費率							72.4%	50.9%	58.8%	56.3%	46.5%	63.0%	67.3%	31.2%	68.5%	66.5%	68.1%	44.7%	58.1%	
	粗利益額	18,553	47.5	18,413	47.4	20,191	41.9	14,773	23,593	20,251	18,448	17,651	17,777	14,269	29,704	11,744	20,749	16,247	37,084	242,290	
	粗利益率							27.6%	49.1%	41.2%	43.7%	53.5%	37.0%	32.7%	68.8%	31.5%	33.5%	31.9%	55.3%	41.9%	
損益計算書	役員報酬	2,548		2,374		2,374		2,374	2,374	2,374	2,374	2,351	2,377	2,377	2,377	2,377	2,377	2,377	2,377	28,483	
	給与手当	1,158		1,157		1,790		1,499	1,525	1,502	1,358	1,711	1,835	1,846	1,897	2,102	2,117	1,986	2,103	21,481	
	賃金給料	5,641		5,139		5,443		5,733	5,955	5,775	5,229	4,937	5,095	4,935	5,064	5,913	5,970	5,049	5,658	65,313	
	雑給	1,177		1,038		941		934	896	904	936	861	771	934	942	947	1,007	1,065	1,095	11,291	
	賞与	1,000		931		892								5,542					5,160	10,702	
	賞引繰入							1,000	1,000	1,000	1,000	1,000	1,000	-5,000	1,000	1,000	1,000	1,000	-5,000		
	法定福利	1,465		1,476		1,338		1,893	1,134	1,634	1,135	1,079	1,046	1,077	1,746	1,035	1,554	1,184	1,542	16,059	
	福利厚生	182		161		151		136	117	101	126	102	198	122	90	164	124	139	396	1,817	
	その他																				
	人件費計	13,171	33.8	12,275	31.6	12,929	26.8	13,570	13,001	13,290	12,157	12,041	12,322	11,833	13,116	13,538	14,149	12,799	13,330	155,146	
	減価償却	1,184		725		605		592	592	592	592	592	615	615	615	615	615	615	615	615	7,265
	賃借料	82		75		87		75	75	75	75	75	75	75	75	75	104	143	125	1,047	
	保険料	173		244		283		241	241	241	241	241	245	293	293	293	293	454	324	3,400	
	修繕費	401		329		411		315	561	237	371	531	250	189	221	190	845	855	364	4,927	
電力費	789		603		690		580	634	561	660	587	612	563	687	710	661	967	1,053	8,276		
消耗品費	429		360		480		446	521	371	276	277	593	744	797	303	327	651	456	5,761		
運賃	1,420		1,355		1,561		1,236	1,398	1,456	1,719	1,516	1,602	1,613	1,673	1,477	1,771	1,555	1,720	18,737		
ガス代	187		148		208		195	196	194	201	201	154	197	207	187	202	273	290	2,499		
リース料	14		14		14								170						170		
雑費	449		580		389		509	286	290	409	293	412	287	482	314	403	529	454	4,668		
その他																					
経費計	5,129		4,432		4,729		4,187	4,502	4,017	4,545	4,313	4,559	4,747	5,052	4,164	5,221	6,043	5,401	56,750		
旅費交通	101		59		54		44	39	25	27	126	22	61	33	82	84	13	91	647		
通信費	59		53		57		52	69	54	57	54	57	53	65	56	57	56	53	682		
交際費	89		41		53		95	86	38	52	83	41	23	37	75	58	17	30	636		
減価償却	49		42		40		40	40	40	40	40	40	40	40	40	40	40	41	475		
賃借料	74		73		24		73	73	73	73	73	73	73	73	73	73	73	73	291		
保険料	668		582		582		582	582	582	582	582	582	582	582	582	582	582	582	6,982		
車両費	213		177		213		302	129	204	148	133	195	293	150	122	340	395	150	2,561		
租税公課	324		371		365		541	2,095	20	23	529	17	17	51	521	547	13	10	4,384		
リース料	47		46		43		46	46	46	46	58	39	39	39	39	39	39	39	512		
事務用品	107		70		109		87	125	237	64	90	91	89	247	55	42	85	94	1,304		
管理諸費	165		159		189		77	76	411	506	116	337	76	76	76	370	76	76	2,272		
雑費	28		30		29		26	27	28	28	17	53	21	32	29	41	27	19	346		
その他	124		68		92		62	17	50	25	28	33	49	32	34	26	38	715	1,108		
営業外収益	-1,959		-198		-75		-12	-244	-98	-13	-12	-11	-60	-262	-16	-147	-14	-13	-903		
営業外費用	396		393		383		147	517	554	922	342	183	175	216	557	424	356	206	4,598		
他の固定費計	5,612	14.4	6,397	16.5	6,887	14.3	6,347	8,176	6,279	7,123	6,498	6,237	6,204	6,388	6,414	7,722	7,765	7,493	82,647		
	固定費合計	18,783	48.1	18,672	48.1	19,816	41.1	19,917	21,177	19,569	19,280	18,539	18,560	18,037	19,504	19,952	21,871	20,564	20,823	237,793	
	①経常損益金額	-230	-0.6	-259	-0.7	375	0.8	-5,144	2,416	682	-832	-889	-783	-3,767	10,200	-8,208	-1,122	-4,317	16,261	4,497	
	②借入金返済額							2,541	4,442	4,442	6,343	4,442	4,442	4,442	2,541	6,343	4,442	2,541	6,334	53,295	
	① - ②							-7,685	-2,026	-3,760	-7,175	-5,331	-5,225	-8,209	7,659	-14,551	-5,564	-6,858	9,927	-48,798	



三期連続変動損益比較表

自 2021年12月 1日 至 2022年7月31日

単位：千円

勘定科目	前々期同月累計 (A)		差額 (C-A)	比率 (C/A)	前期同月累計 (B)		差額 (C-B)	比率 (C/B)	当月までの累計 (C)		前々期末		前期末		当期末 予測		
	金額	構成比			金額	構成比			金額	構成比	金額	構成比	金額	構成比	金額	構成比	
売上高	12,580	4.1	45,816	464.2	34,724	9.6	23,672	168.2	58,396	13.9	22,684	4.9	79,279	13.7			
製品売上	294,285	96.0	68,222	123.2	326,394	90.5	36,113	111.1	362,507	86.2	443,533	95.2	499,305	86.4			
その他売上																	
売上値引	258	0.1	78	130.3	371	0.1	-34	90.9	337	0.1	452	0.1	594	0.1			
売上高純売上高	306,607	100.0	113,959	137.2	360,747	100.0	59,819	116.6	420,566	100.0	465,765	100.0	577,990	100.0			
変動費																	
仕入	82,184	26.8	3,950	104.8	88,828	24.6	-2,695	97.0	86,134	20.5	82,184	17.6	88,828	15.4			
期首棚卸	164,058	53.5	83,743	151.0	209,237	58.0	38,564	118.4	247,801	58.9	251,446	54.0	324,923	56.2			
主要材料																	
その他仕入																	
期末棚卸	-82,663	27.0	-3,699	95.5	-96,862	26.9	-17,897	81.5	-78,965	18.8	-88,828	19.1	-86,134	14.9			
小計	163,578	53.4	91,392	155.9	201,204	55.8	53,767	126.7	254,970	60.6	244,801	52.6	327,618	56.7			
外注加工	8	0.0	14,703	183883.9	3,078	0.9	11,633	478.0	14,711	3.5	8	0.0	8,083	1.4			
変動費合計	163,586	53.4	106,095	164.9	204,281	56.6	65,399	132.0	269,681	64.1	244,809	52.6	335,701	58.1			
<b>粗利益額</b>	<b>143,021</b>	<b>46.6</b>	<b>7,864</b>	<b>105.5</b>	<b>156,466</b>	<b>43.4</b>	<b>-5,581</b>	<b>96.4</b>	<b>150,885</b>	<b>35.9</b>	<b>220,956</b>	<b>47.4</b>	<b>242,290</b>	<b>41.9</b>			
経常損益																	
人件費	18,990	6.2	24	100.1	18,976	5.3	38	100.2	19,014	4.5	28,485	6.1	28,483	4.9			
役員報酬	8,815	2.9	6,163	169.9	13,173	3.7	1,805	113.7	14,978	3.6	13,878	3.0	21,481	3.7			
給与手当	40,137	13.1	-786	98.0	42,723	11.8	-3,372	92.1	39,351	9.4	61,666	13.2	65,313	11.3			
賃金給料	8,673	2.8	-3,094	64.3	7,178	2.0	-1,600	77.7	5,578	1.3	12,458	2.7	11,291	2.0			
雑賞	5,820	1.9	-440	92.4	5,542	1.5	-162	97.1	5,380	1.3	11,175	2.4	10,702	1.9			
賞引繰入	4,000	1.3	-2,200	45.0	2,000	0.6	-200	90.0	1,800	0.4							
法定福利	9,649	3.1	1,372	114.2	10,744	3.0	277	102.6	11,021	2.6	17,710	3.8	16,059	2.8			
福利厚生	1,246	0.4	-287	77.0	994	0.3	-35	96.5	959	0.2	1,933	0.4	1,817	0.3			
その他			184				184		184	0.0							
人件費計	97,330	31.7	936	101.0	101,330	28.1	-3,064	97.0	98,266	23.4	147,305	31.6	155,146	26.8			
減価償却	5,570	1.8	-1,705	69.4	4,804	1.3	-939	80.5	3,865	0.9	8,697	1.9	7,265	1.3			
賃借料	600	0.2	256	142.7	600	0.2	256	142.7	856	0.2	900	0.2	1,047	0.2			
保険料	1,968	0.6	546	127.7	2,036	0.6	479	123.5	2,515	0.6	2,932	0.6	3,400	0.6			
修繕費	2,830	0.9	925	132.7	2,673	0.7	1,081	140.4	3,755	0.9	3,943	0.8	4,927	0.9			
電力費	4,287	1.4	2,520	158.8	4,885	1.4	1,922	139.3	6,807	1.6	7,234	1.6	8,276	1.4			
消耗品費	2,749	0.9	2,446	189.0	4,025	1.1	1,171	129.1	5,195	1.2	4,315	0.9	5,761	1.0			
運賃	10,688	3.5	1,365	112.8	12,214	3.4	-160	98.7	12,053	2.9	16,255	3.5	18,737	3.2			
ガス代	1,200	0.4	794	166.2	1,547	0.4	447	128.9	1,994	0.5	1,770	0.4	2,499	0.4			
リース料	170	0.1			170	0.0			170	0.0	170	0.0	170	0.0			
雑費	5,249	1.7	-1,665	68.3	2,968	0.8	616	120.7	3,584	0.9	6,966	1.5	4,668	0.8			
その他																	
経費計	35,312	11.5	5,482	115.5	35,921	10.0	4,873	113.6	40,794	9.7	53,182	11.4	56,750	9.8			
旅費交通	514	0.2	-291	43.5	377	0.1	-154	59.3	223	0.1	703	0.2	647	0.1			
通信費	419	0.1	72	117.3	460	0.1	30	106.6	491	0.1	635	0.1	682	0.1			
交際費	307	0.1	133	143.4	456	0.1	-16	96.4	440	0.1	495	0.1	636	0.1			
減価償却	337	0.1	-110	67.2	316	0.1	-90	71.6	226	0.1	505	0.1	475	0.1			
賃借料	582	0.2	-582		291	0.1	-291				873	0.2	291	0.1			
保険料	4,655	1.5	-435	90.6	4,655	1.3	-435	90.6	4,220	1.0	6,982	1.5	6,982	1.2			
水道光熱	55	0.0	72	231.0	82	0.0	45	154.5	127	0.0	101	0.0	106	0.0			
車両費	1,108	0.4	661	159.6	1,553	0.4	216	113.9	1,769	0.4	2,119	0.5	2,561	0.4			
租税公課	3,866	1.3	-633	83.6	3,294	0.9	-61	98.2	3,233	0.8	4,447	1.0	4,384	0.8			
事務用品	596	0.2	62	110.4	1,028	0.3	-370	64.0	658	0.2	842	0.2	1,304	0.2			
諸会費	83	0.0	26	131.3	89	0.0	20	122.5	109	0.0	132	0.0	127	0.0			
管理諸費	1,310	0.4	133	110.2	1,675	0.5	-231	86.2	1,444	0.3	1,908	0.4	2,272	0.4			
リース料	367	0.1	-58	84.3	357	0.1	-49	86.4	309	0.1	550	0.1	512	0.1			
倒産防止	80	0.0			80	0.0			80	0.0	120	0.0	120	0.0			
雑費	222	0.1	-10	95.4	231	0.1	-19	92.0	212	0.1	363	0.1	346	0.1			
その他	59	0.0	-37	38.2	45	0.0	-23	50.0	23	0.0	467	0.1	756	0.1			
営業外収益	-736	0.2	183	124.9	-713	0.2	207	129.0	-920	0.2	-2,376	0.5	-903	0.2			
営業外費用	3,233	1.1	-58	98.2	3,055	0.8	120	103.9	3,175	0.8	4,713	1.0	4,598	0.8			
他の固定費計	52,368	17.1	-3,720	92.9	53,253	14.8	-4,605	91.4	48,648	11.6	76,760	16.5	82,647	14.3			
固定費合計	149,698	48.8	-2,784	98.1	154,583	42.9	-7,669	95.0	146,914	34.9	224,065	48.1	237,793	41.1			
経常損益金額	-6,677	-2.2	10,648	-59.5	1,883	0.5	2,088	210.9	3,972	0.9	-3,109	-0.7	4,497	0.8			
特別利益	20	0.0	-19								305	0.1	351	0.1			
特別損失	5	0.0	-5	0.0					0	0.0	5	0.0	0	0.0			
税引前当期純損益金額	-6,662	-2.2	8,196	-23.0	1,883	0.5	-349	81.4	1,533	0.4	-2,809	-0.6	4,847	0.8			



合計残高試算表（損益計算書）

自 令和 4年 8月 1日 至 令和 4年11月30日

勘定科目	前残高 (前月迄の累計)	借方 (今月の支出)	貸方 (今月の収入)	残高 (今月迄の累計)	構成比 %
売上高	11,787,210	2,217,936	5,658,544	15,227,818	19.3
営業収益	49,856,987	7,720,363	21,530,997	63,667,621	80.7
内 部 売 上 高					
売上値引、割戻※	4,100	1,320	120	5,300	0.0
純 売 上 高	61,640,097		17,250,042	78,890,139	100.0
期首棚卸高					
仕 入 高					
その 他 ◎					
仕入値引、割戻※					
当期製品製造原価	38,281,084	11,155,135		49,436,219	62.7
他勘定振替高※					
期末棚卸高※					
売上原価計	38,281,084	11,155,135		49,436,219	62.7
売上総損益金額	23,359,013	6,094,907		29,453,920	37.3
役員報酬	4,534,000	1,508,000		6,042,000	7.7
給与手当	4,914,263	1,570,889		6,485,152	8.2
雑 給					
賞 与					
賞与引当金繰入額	930,000	310,000		1,240,000	1.6
退職金					
退職給付引当金繰入額					
退職給付費用					
税 退 共 掛 金					
法定福利費	1,500,770	960,113	482,223	1,978,660	2.5
福利厚生費	813,823	177,800	41,541	950,082	1.2
旅費交通費	1,468,913	645,150	58,644	2,055,419	2.6
通信費	93,054	26,563	2,412	117,205	0.1
交際費	800,437	467,410	39,197	1,228,650	1.6
寄 付 金					
減価償却費	377,652	125,884		503,536	0.6
貸借料	211,800	77,660	7,060	282,400	0.4
保険料	452,340	150,780		603,120	0.8
修繕費					
水道光熱費	22,015	7,183	652	28,546	0.0
車両関係費	1,040,451	397,497	32,368	1,405,580	1.8
消耗品費		168,482	15,316	153,166	0.2
租税公課	10,850	20,300		31,150	0.0
事務用品費					
広告宣伝費					
支払手数料	411,800	49,720	4,520	457,000	0.6
諸 会 費	47,674	11,521		59,195	0.1
研 修 費	93,150			93,150	0.1
倒産防止共済掛金					
その 他 ◎					
雑 費	444,070	100,789	9,155	535,704	0.7
小 計	18,167,062	6,082,653		24,249,715	30.7
営業損益金額	5,191,951	12,254		5,204,205	6.6
営業外収益	120			120	0.0
受取利息					
受取配当金					
その他◎					
雑 収 入					
小 計	120			120	0.0
営業外費用	33,027	10,382		43,409	0.1
支払利息					
有価証券売却損					
その他◎					
雑 損 失					
小 計	33,027	10,382		43,409	0.1
経常損益金額	5,159,044	1,872		5,160,916	6.5

勘定科目	前残高 (前月迄の累計)	借方 (今月の支出)	貸方 (今月の収入)	残高 (今月迄の累計)	構成比 %
特別利益					
固定資産売却益					
投資有価証券売却益					
保険金収入					
保険解約金					
その他◎					
小 計					
特別損失					
固定資産売却損					
固定資産除却損					
役員退職金					
保険解約損					
その他◎					
小 計					
税引前当期純損益金額	5,159,044	1,872		5,160,916	6.5
法人税、住民税及び事業税					
法人税等更正又は決定税額					
法人税等調整額					
当期純損益金額	5,159,044	1,872		5,160,916	6.5
合計		28,998,262	28,998,262		
材料費	201,504			201,504	0.3
期首材料棚卸高					
主要材料費					
補助材料費					
材料値引、割戻※					
期末材料棚卸高※					
小 計	201,504			201,504	0.3
労務費					
賃 金 給 料					
雑 給 与					
賞 与 引 当 金 繰 入 額					
退職金					
退職給付引当金繰入額					
退職給付費用					
その他◎					
小 計					
製造原価	38,079,580	12,270,648	1,115,513	49,234,715	62.4
外注加工費					
旅費交通費					
通信費					
交際費					
寄 付 金					
会議費					
減価償却費					
賃借料					
地代家賃					
リ ー ス 料					
保 険 料					
修繕費					
水道光熱費					
電力費					
消耗品費					
租税公課					
運賃					
車両関係費					
その他◎					
雑 費					
小 計					
期首仕掛品棚卸高					
期末仕掛品棚卸高※					
他勘定振替高※					
当期製品製造原価	38,281,084	11,155,135		49,436,219	62.7



# キャッシュ・フロー 計算書

(単位:百万円)

当月

当期儲けた利益はどこへ消えたか？

●利益は、会計方針の違いで変わるが  
キャッシュ・フローは、企業の真の実力を常にあらわす

自 2022年11月 1日 至 2022年11月30日

## I 営業活動によるキャッシュ・フロー

1 当期純利益	①	▲ 3.6
2 非資金項目(お金の支出を伴わない費用をプラスする)		
減価償却費		0.4
各種引当金繰入(戻入)		0.1
固定資産等売却・除却損益等		1.5
その他		0.0
純キャッシュへの調整額合計		2.0
3 資産および負債の純増減		
受取手形+売掛金 (増=△ 減=+)	③	15.5
前受金等 (増=+ 減=△)		0.0
支払手形+買掛金 (増=+ 減=△)	④	▲ 4.0
前払金等 (増=△ 減=+)		0.0
棚卸資産 (増=△ 減=+)	⑤	▲ 0.2
販売仕入活動による増減額合計		11.3
未払金+未払費用 (増=+ 減=△)		0.5
未払法人税等 (増=+ 減=△)		0.0
未払消費税及び仮受-仮払消費税 (増=+ 減=△)		0.3
その他資産 (増=△ 減=+)		▲ 0.1
その他負債 (増=+ 減=△)		1.0
資産および負債の増減額合計		1.7
営業活動により調達した純キャッシュ		11.4

【利益】を【お金】に近づける努力をする

## II 投資活動によるキャッシュ・フロー

有価証券の購入及び売却 (売却=+ 購入=△)	0.0
有形固定資産の購入及び売却等 (売却=+ 購入=△)	▲ 1.5
保険積立金の購入及び解約等 (解約=+ 購入=△)	▲ 0.3
その他の増減 (売却=+ 購入=△)	0.0
投資活動に使用した純キャッシュ	▲ 1.8

## I + II フリーキャッシュ・フロー(純現金収支) 9.6

現金の出入りで見ただけの純粋な儲け  
赤字なら有利子負債を増やさなければならない  
『勘定合って銭足らず』になっていませんか？

## III 財務活動によるキャッシュ・フロー

割引手形の増減 (増=+ 減=△)	▲ 0.3
短期借入金の増減 (増=+ 減=△)	0.0
長期借入金の増加 (新規借入=+)	0.0
長期借入金の返済 (借入返済=△)	⑥ ▲ 3.8
役員借入金等の増減 (増=+ 減=△)	0.1
配当金他利益処分・資本等の増減 (増=+ 減=△)	0.0
貸付金の増減 (増=△ 減=+)	▲ 0.1
その他の増減 (増=+ 減=△)	0.0
財務活動に使用した純キャッシュ	▲ 4.2

## IV 現預金の増減額 ② 5.4

V 現預金【期首】残高 28.3

VI 現預金【期末】残高 33.7



# 合計残高試算表（貸借対照表）

令和 4年11月30日 現在

[消費税差額（仮受-仮払） 2,252,445]

勘定科目	前残高 (前月迄の資産残高)	借方 (資産の増加)	貸方 (資産の減少)	残高 (今月の資産残高)	構成比 %
現金	273,066	823,200	937,569	158,697	0.2
預金	39,878,152	26,129,341	21,941,428	44,066,065	52.6
現金預金	40,151,218	26,952,541	22,878,997	44,224,762	52.8
受取手形	517,000			517,000	0.6
不渡手形					
売掛金	14,932,158	26,505,110	33,037,044	8,400,224	10.0
売上債権合計	15,449,158	26,505,110	33,037,044	8,917,224	10.6
貸倒引当金※	115,785			115,785	0.1
営業債権計	15,333,373	26,505,110	33,037,044	8,801,439	10.5
有価証券					
有価証券1					
有価証券計					
商標					
製品					
半製品					
原材料					
仕掛品					
その他◎					
棚卸資産計					
立替金					
短期貸付金					
仮払金					
前払費用					
未収収益					
未収入金					
仮払消費税等	4,333,027	1,307,339	2,458	5,637,908	6.7
その他◎					
その他の流動資産計	4,333,027	1,307,339	2,458	5,637,908	6.7
小計	59,817,618	54,764,990	55,918,499	58,664,109	70.0
建物	543,000			543,000	0.6
建物附属設備	1			1	0.0
構築物	435,910			435,910	0.5
機械装置					
車両運搬具	2,842,813			2,842,813	3.4
工具器具備品	2	155,780	14,161	141,621	0.2
その他◎					
土地	10,915,617			10,915,617	13.0
建設仮勘定					
減価償却累計額※◎	377,652		125,884	503,536	0.6
有形固定資産計	14,359,691	155,780	140,045	14,375,426	17.1
のれん					
借地権					
その他◎					
無形固定資産計					
投資有価証券					
差入保証金					
敷金	150,000			150,000	0.2
保険積立金					
倒産防止共済					
リサイクル預託金	90,240			90,240	0.1
長期前払費用	10,533,692			10,533,692	12.6
その他◎	10,000			10,000	0.0
投資その他の資産計	10,783,932			10,783,932	12.9
小計	25,143,623	155,780	140,045	25,159,358	30.0
繰延資産					
繰延資産					
繰延資産計					
小計					
合計	84,961,241	54,920,770	56,058,544	83,823,467	100.0

勘定科目	前残高 (前月迄の負債残高)	借方 (負債の減少)	貸方 (負債の増加)	残高 (今月の負債残高)	構成比 %
支払手形					
買掛金	14,945,935	14,955,935	12,270,648	12,260,648	14.6
仕入債務合計	14,945,935	14,955,935	12,270,648	12,260,648	14.6
未払金	5,192,511	3,801,251	3,588,889	4,980,149	5.9
未払費用					
未払法人税等					
前受金					
預り金		186,460	186,460		
仮受金					
割引手形					
地代家賃引当金					
未払消費税等					
仮受消費税等	6,165,350	684,551	2,409,554	7,890,353	9.4
賞与引当金	930,000		310,000	1,240,000	1.5
その他◎					
小計	27,233,796	19,628,197	18,765,551	26,371,150	31.5
長期借入金	13,389,000	277,000		13,112,000	15.6
役員借入金					
長期預り金					
設備未払金					
営業外支払手形					
退職給与引当金					
退職給付引当金					
その他◎					
小計	13,389,000	277,000		13,112,000	15.6
合計	40,622,796	19,905,197	18,765,551	39,483,150	47.1
資本	10,000,000			10,000,000	11.9
本店勘定					
資本準備金					
その他◎					
資本剰余金計					
利益準備金					
その他◎					
繰越利益剰余金	34,338,445		1,872	34,340,317	41.0
(当期純損益金額)	前月迄の損益	当月損失	当月利益	損益累計	構成比%
	5,159,044		1,872	5,160,916	6.2
利益剰余金計	34,338,445		1,872	34,340,317	41.0
自己株式					
小計	44,338,445		1,872	44,340,317	52.9
評価・換算差額等					
新株予約権					
合計	44,338,445		1,872	44,340,317	52.9
負債・純資産の部合計	84,961,241	19,905,197	18,767,423	83,823,467	100.0
現金	273,066	823,200	937,569	158,697	0.2
現金					
小口現金					
当座預金					
流動性預金					
普通預金	39,878,152	26,129,341	21,941,428	44,066,065	52.6
通知預金					
流動性預金計	39,878,152	26,129,341	21,941,428	44,066,065	52.6
固定性預金					
定期預金					
積立預金					
固定性預金計					



# キャッシュ・フロー計算書

(単位:百万円)

累計

## 当期儲けた利益はどこへ消えたか？

●利益は、会計方針の違いで変わるが  
キャッシュ・フローは、企業の真の実力を常にあらわす

自 2022年7月 1日 至 2022年11月30日

### I 営業活動によるキャッシュ・フロー

1 当期純利益	①	▲ 8.9
2 非資金項目(お金の支出を伴わない費用をプラスする)		
減価償却費		2.0
各種引当金繰入(戻入)		▲ 0.1
固定資産等売却・除却損益等		1.5
その他		0.0
純キャッシュへの調整額合計		3.4
3 資産および負債の純増減		
受取手形+売掛金 (増=△ 減=+)	③	6.0
前受金等 (増=+ 減=△)		0.0
支払手形+買掛金 (増=+ 減=△)	④	5.7
前払金等 (増=△ 減=+)		0.0
棚卸資産 (増=△ 減=+)	⑤	2.1
販売仕入活動による増減額合計		13.8
未払金+未払費用 (増=+ 減=△)		0.2
未払法人税等 (増=+ 減=△)		▲ 0.2
未払消費税及び仮受-仮払消費税 (増=+ 減=△)		▲ 0.5
その他資産 (増=△ 減=+)		0.4
その他負債 (増=+ 減=△)		0.9
資産および負債の増減額合計		0.9
営業活動により調達した純キャッシュ		9.2

『利益』を『お金』に近づける努力をする

### II 投資活動によるキャッシュ・フロー

有価証券の購入及び売却 (売却=+ 購入=△)	0.0
有形固定資産の購入及び売却等 (売却=+ 購入=△)	▲ 1.5
保険積立金の購入及び解約等 (解約=+ 購入=△)	▲ 2.2
その他の増減 (売却=+ 購入=△)	0.0
投資活動に使用した純キャッシュ	▲ 3.7

### I + II フリーキャッシュ・フロー(純現金収支) 5.5

現金の出入りで見た純粋な儲け  
赤字なら有利子負債を増やさなければならない  
『勘定合って銭足らず』になっていませんか？

### III 財務活動によるキャッシュ・フロー

割引手形の増減 (増=+ 減=△)	▲ 2.5
短期借入金の増減 (増=+ 減=△)	0.0
長期借入金の増加 (新規借入=+)	0.0
長期借入金の返済 (借入返済=△)	⑥ ▲ 12.8
役員借入金等の増減 (増=+ 減=△)	0.1
配当金他利益処分・資本等の増減 (増=+ 減=△)	0.0
貸付金の増減 (増=△ 減=+)	▲ 0.1
その他の増減 (増=+ 減=△)	0.0
財務活動に使用した純キャッシュ	▲ 15.3

### IV 現預金の増減額 ② ▲ 9.9

### V 現預金【期首】残高 43.6

### VI 現預金【期末】残高 33.7



# 合計残高試算表（貸借対照表）

[消費税差額（仮受-仮払） 2,252,445]

令和4年11月30日 現在  
累計期間（4.8.1~4.11.30）

勘定科目	前残高 (前月迄の資産残高)	借方 (資産の増加)	貸方 (資産の減少)	残高 (今月の資産残高)	構成比 %
現金	572,993	2,164,325	2,578,621	158,697	0.2
預金	30,203,805	98,435,878	84,573,618	44,066,065	52.6
現金預金	30,776,798	100,600,203	87,152,239	44,224,762	52.8
受取手形	1,254,000	517,000	1,254,000	517,000	0.6
不渡手形					
売掛金	26,823,486	121,577,374	140,000,636	8,400,224	10.0
売上債権合計	28,077,486	122,094,374	141,254,636	8,917,224	10.6
貸倒引当金※	115,785			115,785	0.1
営業債権計	27,961,701	122,094,374	141,254,636	8,801,439	10.5
有価証券					
有価証券1					
有価証券計					
商標					
製品					
半製品					
原材料					
仕掛品					
その他◎					
棚卸資産計					
立替金					
短期貸付金					
仮払金					
前払費用					
未収収益					
未収入金					
仮払消費税等		5,657,963	20,055	5,637,908	6.7
その他◎					
その他の流動資産計		5,657,963	20,055	5,637,908	6.7
小計	58,738,499	228,352,540	228,426,930	58,664,109	70.0
建物	543,000			543,000	0.6
建物附属設備	1			1	0.0
構築物		479,500	43,590	435,910	0.5
機械装置					
車両運搬具	2,842,813			2,842,813	3.4
工具器具備品	2	155,780	14,161	141,621	0.2
その他◎					
土地	10,915,617			10,915,617	13.0
建設仮勘定					
減価償却累計額※◎			503,536	503,536	0.6
有形固定資産計	14,301,433	635,280	561,287	14,375,426	17.1
のれん					
借地権					
その他◎					
無形固定資産計					
投資有価証券					
差入保証金					
敷金	150,000			150,000	0.2
保険積立金					
倒産防止共済					
リサイクル預託金	90,240			90,240	0.1
長期前払費用	10,533,692			10,533,692	12.6
その他◎	10,000			10,000	0.0
投資その他の資産計	10,783,932			10,783,932	12.9
小計	25,085,365	635,280	561,287	25,159,358	30.0
繰延資産					
繰延資産					
繰延資産計					
小計					
合計	83,823,864	228,987,820	228,988,217	83,823,467	100.0

勘定科目	前残高 (前月迄の負債残高)	借方 (負債の減少)	貸方 (負債の増加)	残高 (今月の負債残高)	構成比 %
支払手形					
買掛金	11,571,843	53,691,034	54,379,839	12,260,648	14.6
仕入債務合計	11,571,843	53,691,034	54,379,839	12,260,648	14.6
未払金	7,329,065	16,932,068	14,583,152	4,980,149	5.9
未払費用					
未払法人税等	270,500	270,500			
前受金	9,889,755	9,889,755			
預り金		728,420	728,420		
仮受金					
割引手形					
地代家賃引当金					
未払消費税等	1,363,300	1,363,300			
仮受消費税等		3,165,837	11,056,190	7,890,353	9.4
賞与引当金			1,240,000	1,240,000	1.5
その他◎					
小計	30,424,463	86,040,914	81,987,601	26,371,150	31.5
長期借入金	14,220,000	1,108,000		13,112,000	15.6
役員借入金					
長期預り金					
設備未払金					
営業外支払手形					
退職給与引当金					
退職給付引当金					
その他◎					
小計	14,220,000	1,108,000		13,112,000	15.6
合計	44,644,463	87,148,914	81,987,601	39,483,150	47.1
純株主資本	10,000,000			10,000,000	11.9
資本					
本店勘定					
資本準備金					
その他◎					
資本剰余金計					
利益準備金					
その他◎					
繰越利益剰余金	29,179,401		5,160,916	34,340,317	41.0
(当期純損益金額)	前月迄の損益	当月損失	当月利益	損益累計	構成比%
利益剰余金計	29,179,401		5,160,916	5,160,916	6.2
自己株式			5,160,916	34,340,317	41.0
小計	39,179,401		5,160,916	44,340,317	52.9
評価・換算差額等					
新株予約権					
合計	39,179,401		5,160,916	44,340,317	52.9
負債・純資産の部合計	83,823,864	87,148,914	87,148,517	83,823,467	100.0
現金	572,993	2,164,325	2,578,621	158,697	0.2
現金					
小口現金					
当座預金					
流動性預金					
普通預金	30,203,805	98,435,878	84,573,618	44,066,065	52.6
通知預金					
流動性預金計	30,203,805	98,435,878	84,573,618	44,066,065	52.6
固定性預金					
定期預金					
積立預金					
固定性預金計					



## 資金別貸借対照表

(単位:百万円)  
2021年10月

[1]【損益資金の部】			
前払費用		前受収益	
長期前払費用	31.4	引当金	0.6
		前期繰越利益	10.9
小計	31.4	小計	11.5
		前期までの利益	▲19.9
売上原価	9.2	売上高	27.8
販管費	14.4	営業外収益	0.2
営業外費用	0.3	特別利益	
特別損失		(税引前当期利益)	4.2
法人税等		(当期利益)	4.2
▲15.7	資金運用計	23.9	資金調達計
			8.2

[2]【固定資金の部】			
棚卸資産	3.8	長期借入金	120.7
建物・構築物	13.7	預り保証金	
機械装置等	3.7	役員借入金	23.5
土地	103.0	社債	
その他		その他固定資金	
無形固定資産		固定負債調達額計	144.2
投資等	11.6	資本金	10.0
繰延資産		資本準備金	
減価償却累計額	▲0.2	資本金等計	10.0
18.6	資金運用計	135.6	資金調達計
			154.2

[3]【売上仕入資金の部】			
受取手形	36.7	支払手形	73.4
売掛金	36.8	買掛金	19.8
前受金		前渡金	
未成工事支出金		裏書手形	
19.7	資金運用計	73.5	資金調達計
			93.2

22.6 安定資金

[4]【流動資金の部】			
未収入金	13.3	短期借入金	25.0
有価証券		割引手形	
仮払金	0.0	短期調達資金額計	25.0
立替金		未払金・未払費用	3.8
短期貸付金		仮受(未払)消費税等	6.7
		未払法人税等	0.2
その他流動資産		その他流動負債	0.4
仮払消費税等	1.4	超短期調達資金額計	11.1
21.4	資金運用計	14.7	資金調達計
			36.1

44.0 現預金残高

## 資金別貸借対照表

(単位:百万円)  
2022年10月

[1]【損益資金の部】			
前払費用		前受収益	
長期前払費用	32.2	引当金	1.1
		前期繰越利益	22.9
小計	32.2	小計	24.0
		前期までの利益	▲8.1
売上原価	10.4	売上高	30.5
販管費	14.5	営業外収益	0.3
営業外費用	1.1	特別利益	
特別損失		(税引前当期利益)	4.7
法人税等		(当期利益)	4.7
▲3.5	資金運用計	26.0	資金調達計
			22.6

[2]【固定資金の部】			
棚卸資産	6.4	長期借入金	▲18.0 102.7
建物・構築物	11.8	預り保証金	
機械装置等	10.7	役員借入金	▲0.7 22.8
土地	103.0	社債	
その他	4.0	その他固定資金	
無形固定資産		固定負債調達額計	125.5
投資等	4.8	資本金	10.0
繰延資産		資本準備金	
減価償却累計額	▲0.2	資本金等計	10.0
▲5.0	資金運用計	140.4	資金調達計
			135.5

[3]【売上仕入資金の部】			
受取手形	▲2.5 34.2	支払手形	▲1.1 72.3
売掛金	+1.1 37.9	買掛金	+5.8 25.6
前受金		前渡金	
未成工事支出金		裏書手形	
25.9	資金運用計	72.1	資金調達計
			98.0

17.4 安定資金 ←[1]+[2]+[3] 多額のマイナスになっていないか

[4]【流動資金の部】			
未収入金	13.9	短期借入金	25.0
有価証券		割引手形	
仮払金	0.0	短期調達資金額計	25.0
立替金		未払金・未払費用	4.4
短期貸付金		仮受(未払)消費税等	6.0
		未払法人税等	4.1
その他流動資産		その他流動負債	0.3
仮払消費税等	1.6	超短期調達資金額計	14.8
24.3	資金運用計	15.5	資金調達計
			39.8

41.7 現預金残高



NEW 資金別貸借対照表

(単位:百万円)  
2021年10月

現金預金	資金運用		資金調達	
【 損 益 資 金 の 部 】				
▲ 15.7	売上原価	9.2	繰越損益等	▲ 19.9
	営業費用	14.4	売上高	27.8
	営業外費用	0.3	営業外収益	0.2
	特別損失		特別利益	
	計	23.9	計	8.2
【 売 上 仕 入 資 金 の 部 】				
19.7	受取手形-裏書手形	36.7	支払手形	73.4
	売掛金等	36.8	買掛金等	19.8
	計	73.5	計	93.2
4.0	継続損益資金			
【 固 定 資 金 の 部 】				
▲ 3.8	棚卸資産	3.8		
0.2	実質損益資金			
10.0			資本金	10.0
			資本準備金	
			計	10.0
10.2	真正損益資金			
▲ 131.7	固定資産			
	有形固定資産	120.1		
	無形固定資産			
	投資等	11.6		
	繰延資産			
	計	131.7		
▲ 121.6	正味損益資金			
144.2			長期借入金	120.7
			社債その他	23.5
			計	144.2
22.6	安定資金			
【 流 動 資 金 の 部 】				
25.0			短期借入金	25.0
			割引手形	
			計	25.0
47.6	修正安定資金			
▲ 3.6	短期貸付金		未払金	3.8
	有価証券		預り金	0.4
	その他の流動資産	14.7	その他の流動負債	6.9
	計	14.7	計	11.1
44.0	合 計			

差額

12.2

6.2

18.4

▲ 2.6

15.8

0.0

15.8

▲ 2.3

13.5

▲ 18.7

▲ 5.2

0.0

▲ 5.2

2.8

▲ 2.3

NEW 資金別貸借対照表

(単位:百万円)  
2022年10月

現金預金	資金運用		資金調達	
【 損 益 資 金 の 部 】				
▲ 3.5	売上原価	10.4	繰越損益等	▲ 8.1
	営業費用	14.5	売上高	30.5
	営業外費用	1.1	営業外収益	0.3
	特別損失		特別利益	
	計	26.0	計	22.6
【 売 上 仕 入 資 金 の 部 】				
25.9	受取手形-裏書手形	34.2	支払手形	72.3
	売掛金等	37.9	買掛金等	25.6
	計	72.1	計	98.0
22.4	継続損益資金			
【 固 定 資 金 の 部 】				
▲ 6.4	棚卸資産	6.4		
16.0	実質損益資金			
10.0			資本金	10.0
			資本準備金	
			計	10.0
26.0	真正損益資金			
▲ 134.0	固定資産			
	有形固定資産	129.2		
	無形固定資産			
	投資等	4.8		
	繰延資産			
	計	134.0		
▲ 108.0	正味損益資金			
125.5			長期借入金	102.7
			社債その他	22.8
			計	125.5
17.4	安定資金			
【 流 動 資 金 の 部 】				
25.0			短期借入金	25.0
			割引手形	
			計	25.0
42.4	修正安定資金			
▲ 0.7	短期貸付金		未払金	2.6
	有価証券		預り金	0.3
	その他の流動資産	15.5	その他の流動負債	11.9
	計	15.5	計	14.8
41.7	合 計			